



ВІННИЦЬКА МІСЬКА РАДА ВИКОНАВЧИЙ КОМІТЕТ Р І Ш Е Н Н Я

Від 08.02.2024 №283
м. Вінниця

Про затвердження Звіту по визначенню гідрологічних характеристик водних об'єктів (річок, струмків, джерел) на території м. Вінниця

З метою сталої інтеграції водних об'єктів у міський простір та вдосконалення підходів до догляду, благоустрою, поліпшення стану водойм, відповідно до Водного Кодексу України, Законів України «Про охорону навколишнього природного середовища», на виконання Стратегії розвитку Вінницької міської територіальної громади до 2030 року (Стратегії 3.0), в рамках реалізації Зеленого курсу Вінниці, Концепції розвитку малих річок Вінниці – 2035, Програми охорони навколишнього природного середовища Вінницької міської територіальної громади на 2021-2025 роки, керуючись частиною 1 статті 52, частиною 6 статті 59 Закону України «Про місцеве самоврядування в Україні», виконавчий комітет міської ради

ВИРІШИВ:

1. Затвердити «Звіт по визначенню гідрологічних характеристик водних об'єктів (річок, струмків, джерел) на території м. Вінниця» (далі – Звіт) згідно додатку до даного рішення.
2. Департаменту земельних ресурсів Вінницької міської ради при розгляді клопотань про надання земельних ділянок у власність і користування та підготовці проектів рішень виконавчого комітету та сесії міської ради:
 - 2.1. враховувати інформацію, що міститься у Звіті, зокрема щодо характеристик водних об'єктів, їх протяжність та ухил;
 - 2.2. враховувати прибережні захисні смуги, які відображені в містобудівній документації, та у разі їх не встановлення враховувати охоронні зони навколо водних об'єктів, які визначені Водним та Земельним кодексами України та Концепцією розвитку малих річок Вінниці – 2035.

3. Департаменту архітектури та містобудування:
 - 3.1. врахувати інформацію, що міститься у Звіті при розробці Комплексного плану та Проєкту внесення змін до Генерального плану міста;
 - 3.2. враховувати інформацію, що міститься у Звіті при розробці детальних планів територій та при видачі містобудівних умов та обмежень, будівельних паспортів, паспортів прив'язки тимчасових споруд, погодженні планів благоустрою.
4. Контроль за виконанням рішення покласти на заступника міського голови С. Матусяка.

Міський голова

Сергій МОРГУНОВ

Додаток
до рішення виконавчого
комітету міської ради
від 08.02.2024 №283

Державне агентство водних ресурсів України
Басейнове управління водних ресурсів річки Південний Буг

ЗВІТ
по визначенню гідрологічних характеристик водних об'єктів
(річок, струмків, джерел) на території м. Вінниця

Начальник БУВР річки
Південний Буг

Заступник начальника

Начальник відділу водних відносин
та басейнової взаємодії



І. Дяконович

Ю. Гавриков

О. Мислицька

Вінниця

ЗМІСТ

ВСТУП.....	5
ОСНОВНІ ТЕРМІНИ.....	6
1. МЕТОДИ ЗДІЙСНЕННЯ ДОСЛІДЖЕНЬ.....	7
2. ХАРАКТЕРИСТИКА ВОДНИХ ОБ'ЄКТІВ.....	7
2.1 ВОДОСХОВИЩА, СТАВКИ.....	8
2.2 РІЧКИ, СТРУМКИ.....	8
2.3 ПІДЗЕМНІ ДЖЕРЕЛА.....	42
РЕКОМЕНДАЦІЇ.....	43
ЛІТЕРАТУРА.....	46
ДОДАТКИ	

ВСТУП

Гідрологічні дослідження водних об'єктів(річок, струмків, джерел) на території м. Вінниця проведені для встановлення їх сучасного стану з метою привернення уваги посадовців, вчених, громадськості до екологічних проблем міста через поступове зникнення більшості водойм.

Для створення реєстру малих річок м. Вінниця на замовлення Вінницької міської ради в даній роботі фахівцями БУВР річки Південний Буг визначено гідрологічні характеристики водних об'єктів згідно узгодженого переліку.

Виконавці роботи:

Гавриков Ю.С. – заступник начальника БУВР річки Південний Буг

Мислицька О.В. – начальник відділу водних відносин та басейнової взаємодії

Домерат Ю.М. – провідний інженер відділу водних відносин та басейнової взаємодії

Корж О.А. – провідний інженер відділу водних відносин та басейнової взаємодії

Покотилюк І.М. – провідний гідротехнік відділу техногенно-екологічної безпеки

Данильчук Г.В. – провідний інженер відділу техногенно-екологічної безпеки

Севастьянов С. О. – провідний інженер з застосування комп'ютерів

ОСНОВНІ ТЕРМІНИ

В даному звіті використані наступні терміни:

водний об'єкт – природний або створений штучно елемент довкілля, в якому зосереджуються води (море, лиман, річка, струмок, озеро, водосховище, ставок, канал (крім каналу на зрошувальних і осушувальних системах), а також водоносний горизонт);

поверхневі води – води різних водних об'єктів, що знаходяться на земній поверхні;

водотік – водний об'єкт, для якого характерним є переміщення води у напрямку нахилу по заглибині на земній поверхні;

постійний водотік – водотік, переміщення води в якому відбувається протягом року чи більшої його частини;

тимчасовий водотік – водотік, переміщення води в якому відбувається протягом меншої його частини;

водозбір – частина земної поверхні та товща ґрунтів і гірських порід, звідки вода надходить до водного об'єкта;

річка – водотік значних розмірів, що живиться атмосферними опадами зі свого водозбору та має чітко виражене русло;

витік річки – місце, де з'являється постійна течія води в руслі річки;

струмок – невеликий постійний або тимчасовий водотік, утворений внаслідок стікання снігової чи дощової води або виходу підземних вод;

гирло річки – місце, де певна річка впадає у водойму, іншу річку чи місце, де вода повністю розтікається по поверхні суші, витрачаючись на випаровування і просочування в ґрунт, або ж її повністю забирають на господарські потреби;

притока річки – менша річка, вода якої тече безпосередньо до певної більшої річки;

гідрографічна мережа – сукупність водотоків і водойм у межах певної території;

водні ресурси – придатні для використання людиною в будь-яких формах і потребах запаси поверхневих вод, а також вода льодовиків, водна пара атмосфери, ґрунтова волога;

витрата води – об'єм води, що протікає через живий переріз водотоку за одиницю часу;

водосховище – штучна водойма місткістю більше 1 млн. кубічних метрів, збудована для створення запасу води та регулювання її стоку;

ставок – штучно творена водойма місткістю не більшою ніж 1 млн. кубічних метрів.

1. МЕТОДИ ЗДІЙСНЕННЯ ДОСЛІДЖЕНЬ

Під час здійснення гідрологічних досліджень були задіяні такі методи:

- теоретичний (вивчення історичних джерел, давніх та сучасних картографічних матеріалів);
- стаціонарний (визначення площ водозбору та вимірювання довжин за картографічними матеріалами, опрацювання експедиційних досліджень та вимірів, оформлення звіту);
- експедиційний (виїзд на місцевість, здійснення гідрологічних вимірів - довжина, ширина русла, глибина, витрата води водних об'єктів тощо, опис долини, берегів та рослинності довкола).

Назви водних об'єктів вказані згідно Схеми наведеної у Концепції розвитку малих річок Вінниці (додаток 1).

Координати гирла визначались згідно картографічних матеріалів з використання ресурсу <https://www.google.com.ua/maps>.

Характеристика водного об'єкта передбачає визначення його, як постійного або тимчасового водотоку в залежності від того, в які періоди року здійснюється переміщення води.

Водозбірна площа визначалась графічним способом за допомогою картографічних планів (масштабом 1:10000) за вододільними лініями із застосуванням палеток. Також застосовувались інструментальні вимірювання за допомогою планіметра.

Довжини водотоків вимірювались згідно картографічних матеріалів – планів, масштабом 1:10000, а також з використанням ресурсу <https://www.google.com.ua/maps>. Довжини окремих ділянок русла, а також його ширина вимірювали з допомогою рулетки. Здійснення вимірів глибин водних об'єктів відбувалось із застосуванням водомірної рейки.

Визначення витрат води здійснювалось двома способами:

- об'ємний: за допомогою мірної ємності із фіксацією часу її наповнення;
- гідрометричний: вимірювання площі живого перерізу та швидкості течії, він ще називається спосіб «швидкість-площа». Швидкість течії при ньому вимірювалася методом поплавків.

2. ХАРАКТЕРИСТИКА ВОДНИХ ОБ'ЄКТІВ

Поверхневі води – води суходолу, що постійно або тимчасово перебувають на земній поверхні у формі різних водних об'єктів.

До водних об'єктів належать річки, струмки, озера, водосховища, ставки, канали, а також водоносний горизонт.

До водного фонду України належать: поверхневі води – водотоки (річки, струмки), штучні водойми (водосховища, ставки) і канали, підземні води та джерела (ст. 3 Водного кодексу України).

Гідрографічна мережа м. Вінниця належить до басейну річки Південний Буг. Річкова сітка добре розвинена. Найбільшою водною артерією є р. Південний Буг, основними притоками якої є річки П'ятничанка, Тяжилівка, Вінничка, Вишня, деякі інші річки та струмки безіменні.

В межах міста знаходиться одне водосховище та більше 40 ставків.

2.1 ВОДОСХОВИЩА, СТАВКИ

У 1953 році на руслі річки Південний Буг побудоване Сабарівське водосховище. Цільове призначення – енергетика, питне водопостачання та рекреація. Площа водного дзеркала водосховища – 290 га (в т.ч. в межах міста 183 га), повний об'єм – 8,6 млн. м³. В Сабарівське водосховище впадають 8 річок та струмків, які досліджуються в даній роботі.

У 1970-75 роках на р. Вишня побудований найбільший ставок у м. Вінниця. Його сучасна назва - став «Поділля». Цільове призначення – рекреація. Площа водного дзеркала ставка – 59,0115 га, повний об'єм – 913 тис. м³. В став «Поділля» впадають 5 річок та струмків, які досліджуються в даній роботі.

Багато ставків, але значно меншого розміру побудовано на річках П'ятничанка, Тяжилівка, Вінничка, Лісова та деяких інших.

2.2 РІЧКИ, СТРУМКИ

Гідрологічні дослідження у 2023 році проводились на притоках р. Південний Буг, р. Вишня, р. П'ятничанка, р. Тяжилівка, р. Вінничка та р. Лісова. Визначались на місцевості та картах наявність водотоків, їх довжина та площа водозбору, вимірювались витрати води. Результати досліджень зведені в таблицю (Додаток 2).

Річка без назви (№29). Постійний водотік (річка) площею водозбору 2,75 км², довжиною – 2,5 км (в межах м. Вінниця 0,9 км), в каналі – 1,2 км.

В межах водозбору знаходяться дачні масиви зі щільною одно та двоповерховою забудовою. З північного заходу на південний схід його перетинає вулиця Юзвинська (межа м.Вінниця). З північного сходу водозбір обмежений Барським шосе.

На лівому схилі розміщені дачні ділянки. Заліснено площу 1,5 га. Правий схил порізаний балками, з двома правобічними притоками, довжиною 250 і 150 м, які впадають в річку в районі ставу, площею 2,5 га.

Високий природний похил схилів сприяє змиву ґрунтових мас у водні об'єкти (річку та ставок), товщина мулу, на яких сягає 0,3...0,8 м.

Долина річки коритоподібна з крутими схилами і плоскою заплавою, шириною 20...30 м.

Річка бере початок (49°12'55.3"N 28°21'14.3"E) в с.Агрономічне (раніше садовий масив "Науковий"), в районі 6 та 7 провулків Каденюка, 0,4 км на південний схід від Барського шосе, 1,5 км від в'їзного знаку "Вінниця".



Фото 1. Ймовірне місце витоку річки без назви (№29)
Русло, починаючи від ймовірного місця витоку, пересихаюче.



Фото 2. Русло в верхній частині

У верхів'ї схили річкової долини зайняті присадибними ділянками. Виявлені огорожені ділянки русла. Заплава заболочена, заросла осокою, очеретом, хвощем, верболозом та іншою болотною рослинністю. Зафіксовані "блюдця" (копанки), глибиною 0,5-1,0 м, поблизу побутове сміття, в т.ч. пластикові пляшки.



Фото 3, 4. Копанки в верхів'ї

49°12'55.6"N 28°21'17.1"E: шахтний колодязь із залізобетонних кілець та бутової кладки, глибиною до 2м. На час обстеження рівень води в ньому зафіксований нижче на 1,0 м від нормального.



Фото 5. Шахтний колодязь

49°12'58.5"N 28°21'45.9"E: трубчатий переїзд з залізобетонною трубою діаметром 500 мм на вулиці з дачною забудовою. Труба закладена на 0,5 м вище від відмітки русла, що призвело до утворення підпору площею до 0,1 га з шаром мулових наносів до 0,5 м.

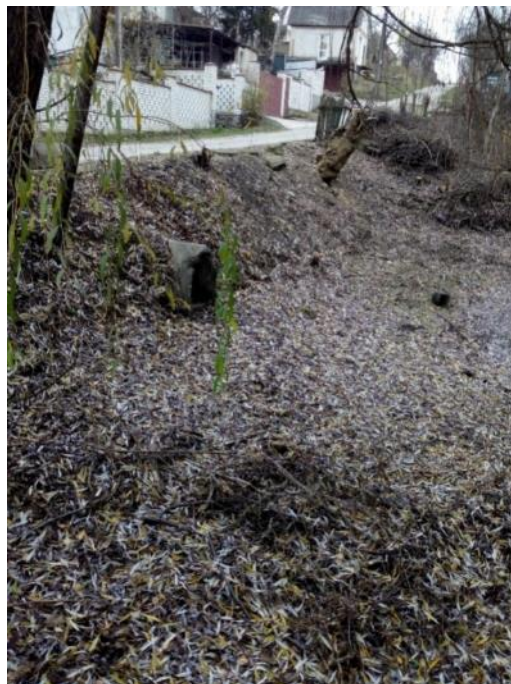


Фото 6. Трубчатий переїзд

На ділянці річки, на відстані 1,7 км від гирла виявлені копанки, які примикають до садових ділянок. Кількість копанок не відома (чітко видно дві), оскільки вони знаходяться за огорожею, обстежити їх не вдалося.



Фото 7, 8. «Копанки» на руслі річки

Гребля ставу розміщена $49^{\circ}13'00.5''N$ $28^{\circ}22'07.9''E$. Гребінь греблі покритий щебеневим покриттям, частково асфальтобетоном.

В центральній частині гребля зайнята забудованою ділянкою, яка відсипана до рівня верху греблі. На ділянці знаходиться житловий будинок, копанка.



Фото 9. Забудована ділянка на греблі

Водоскид складається з ковшового водоприймача прямокутного січення. Пропускна спроможність водоскиду $2,2 \text{ м}^3/\text{с}$.



Фото 10. Водоскид

Став площею 2,5 га, довжиною 290 м, середня ширина 70 м. На час обстеження рівень води зафіксований на 1,0 м нижче від нормального. Заростання водного об'єкта становить 7%.

Від гирла до ставу річка тече в каналі. Довжина каналу 1,2 км.

На ділянці від греблі ставка до трубчатого переїзду під вул. Юзвинська укоси каналу густо вкриті чагарниковою та вологолюбною рослинністю. Ширина по дну від 0,5 м до 2 м в місцях облаштування копанок і підпорів. Експлуатаційної дороги вздовж ділянки каналу немає. Спостерігається накопичення побутового та будівельного сміття. Під час обстеження виявлено самовільний забір води на побутові потреби власниками присадибних ділянок.



Фото 11, 12. Канал

49°13'07.9"N 28°22'23.0"E: трубчатий переїзд під вул. Юзвинська облаштований порталними стінками, провідна частина із залізобетонних труб діаметром 800 мм.



Фото 13. Трубчатий переїзд під вул. Юзвинська

Канал в межах м. Вінниця знаходиться між вул. Виноградна і проїздом Гідротехнічним, з обох бортів до нього примикають присадибні ділянки. Витрата води в каналі становить 3 л/с.

49°13'24.0"N 28°22'52.1"E: трубчатий переїзд під вул. Подільська облаштований порталними стінками, провідна частина із 2 залізобетонних труб діаметром 800 мм (одна з них повністю замулена).



Фото 14. Трубчатий переїзд під вул. Подільська

Русло на вході біля переїзду звивисте, та розгалужується, частково заходить в одну із труб. Під дорогою лівіше від переїзду прокладена ще одна труба куди потрапляє інша частина русла. На виході з цієї труби і до впадіння в річку Вишня русло річки № 29 меандрує. Паралельно їй прокопаний канал від виходу з трубчатого переїзду, який ближче до гирла виведений у річку №29.



Фото 15, 16. Русло річки в пригирловій ділянці

Місце впадіння: $49^{\circ}13'25.5''N$ $28^{\circ}22'54.0''E$, у річку Вишня (правий берег), басейн річки Південний Буг.

Струмок Без назви (№27). Тимчасовий водотік, який бере початок в південно-західній частині міста (60 м на схід від Барського шосе), біля території обмеженої парканом. Площа водозбору – $0,08 \text{ км}^2$, довжина струмка – $0,5 \text{ км}$, у відкритому руслі – $0,45 \text{ км}$, в трубі – $0,05 \text{ км}$. Ширина русла у верхній та середній течії $0,3-0,5 \text{ м}$. Витрата води становить – $0,05 \text{ л/с}$.

В межах водозбору розташована приватна забудова.

Від витоку і до вул. Джерельна, яка перетинає струмок, русло спрямлене і направлене у південному напрямку, вливається в трубчатий переїзд з залізобетонною трубою діаметром 500 мм, далі входить в пластикову трубу діаметром 200 мм під кам'яним парканом приватного домогосподарства.



Фото 17, 18. Струмок в трубі під парканом домоволодіння

За приватним домоволодінням, струмок знову виходить на поверхню. Місцевість заболочена з характерною болотною рослинністю (очерет, чагарники тощо). Русло на цьому відрізку звивисте течія направлена в північно-східному напрямку, це спричинено насипом ґрунту для ймовірної подальшої забудови. Чітко простежується антропогенне втручання в природний тік струмка. Далі русло пересікає дорогу через трубу діаметром 500 мм і впадає в струмок (49°13'34.2"N 28°23'10.0"E), який бере свій початок з джерела №27/1.



Фото 19, 20. Струмок під насипом дороги

Струмок Без назви (№28). Постійний водотік, який бере початок в південно-західній частині міста (від вулиці Келецька), з території обмеженої парканом будівництва житлового комплексу, доступ до верхньої частини русла на якому розташований ставок обмежений огороженням.



Фото 21, 22. Зліва - русло струмка після паркану, справа - ставок за парканом

Площа водозбору 0,185 км², довжина водотоку – 0,6 км, русло відкрите шириною 0,3-0,5 м. Витрата води в струмку становить 2,5 л/с.

Має сформоване русло, направлене у південному напрямку і впадає з лівого берега у став «Поділля» на річці Вишня, яка є правою притокою річки Південний Буг.

Струмок кілька разів заходить в труби (діаметром 100-120 см) в районі вул. Джерельна.



Фото 23, 24, 25. Русло струмка біля трубчатих переїздів

Більша частина струмка протікає по рівнинній поверхні, з обох сторін обмежене полем.



Фото 26, 27. Русло струмка на різних ділянках

На ділянці ближче до гирла характеризується пониженням рельєфу, густо вкрите чагарниковою та вологолюбною рослинністю. Зафіксовано поодинокі точкові «блюдця» води, переважно антропогенного походження (так звані «копанки»). Наявне сміття, побутові відходи, залишки будівельних матеріалів, поліетилен.



Фото 28, 29. «Блюдця» води в заплаві струмка



Фото 30. Частина русла в пригирловій ділянці

Місце впадіння водотоку: 49°13'28.5"N 28°23'18.3"E, у річку Вишня (став «Поділля») - лівий берег

Водотік №30. Місце витоку та довжину визначити не можливо оскільки, основна його частинна знаходиться під землею і виходить на поверхню в лотку протяжністю орієнтовно 25 м та впадає в «став Поділля» з лівого берега в районі перетину вулиць Проспект Юності та провулок 1-ий Юності.

Ймовірно даний водотік є приймачем зливових вод частини прилеглого мікрорайону Вишенька. Має виражений неприємний запах та каламутність.



Фото 31, 32. Вихід води з приймача зливових вод

Рівень води ставу Поділля здійснює підпір стоку води даного водотоку.



Фото 33. Підпір води ставу «Поділля»

Місце впадіння водотоку: 49°13'06.1"N 28°24'35.0"E

Водотік №32. На момент обстеження місце витоку та довжину водотоку, як і його статус визначити не можливо. Це спричинено тим, що основна його частина знаходиться під землею і виходить на поверхню лише в одному місці

(пляж парку «Вишенський») в лотку протяжністю орієнтовно 6 м та впадає в р. Вишня («став Поділля») з лівого берега.



Фото 34. Лоток

Місце впадіння водотоку: 49°13'00.8"N 28°25'16.9"E

Річка Без назви (№33). Тимчасовий водотік (пересихаючий у верхній та середній течії), який бере початок на південно-західній околиці міста, з території розташування очисних споруд каналізації КП «Вінницяоблводоканал», має сформоване русло, направлене у північному напрямку і впадає у річку Вишня, праву притоку річки Південний Буг (правий берег, 1,4 км від гирла). Площа водозбору – 1 км², довжина водотоку – 0,95 км, в трубах – 0,25 км, в відкритому руслі – 0,7 км. Витрата води: 2,5 л/с.

Доступ до верхньої частини русла (ймовірного місця витоків) обмежений огороженням підприємства КП «Вінницяоблводоканал».

Під час обстеження виявлено виражену неглибоку балку шириною близько 1 м, що являє собою впадину, водно-ерозійного походження з задернованими схилами, вкриті вологолюбною рослинністю (очерет, осока, вільха, верба...). Лівий берег характеризується значним антропогенним освоєнням території, до краю схилу зайняту садибними ділянками тагородами, часто вкритими побутовими відходами, плівками, пластиком, шинами, будівельним сміттям. Правий берег похилий, вкритий лучною та чагарниковою рослинністю.

На момент обстеження на відрізьку від забору КП «Вінницяоблводоканал», до рівня рогу вул. Миколаївська/ А. Шептицького русло сухе. Зафіксовано поодинокі точкові «блюдця» води у руслі, з товщиною шару до 0,5 м, переважно антропогенного походження (так звані «копанки»), діаметрами близько 1 м (3-4 шт.). Наявність води в таких штучних пониженнях рельєфу свідчить про те, що для даної місцевості характерне високе залягання ґрунтових вод та акумуляція атмосферних опадів.



Фото 35, 36. «Блюдя» води у руслі струмка

На ділянці від вул. Миколаївська/ГСК Поляна русло річки подвоюється і за 100 м знову об'єднується. Місце зливання двох рукавів річки характеризується пониженням рельєфу, густо вкрите чагарниковою та вологолюбною рослинністю. Фіксується шар води у руслі до 3 см, виражена течія води відсутня. За 200 м до вул. Сабарівське шосе русло річки напрямлене паралельно вулиці Андрія Шептицького, сухе, слабо виражене. Ймовірно, водотік «заключено» у каналізаційну трубу.



Фото 37, 38. Струмок в середній течії

Місце впадіння водотоку: $49^{\circ}12'46.2''N$ $28^{\circ}25'47.8''E$, з труби діаметром 1200 мм, у річку Вишня (правий берег), 20 м нижче автодорожнього мосту по вул. Пирогова.



Фото 39. Місце впадіння струмка в річку Вишня

Річка Без назви (№16). Постійний водотік (річка) – права притока річки Південний Буг, бере початок від вулиці Пирогова орієнтовно за ТЦ «Бастилія». Русло спрямоване в південно-східному напрямку паралельно 2-му провулку Пирогова та вул. Марії Литвиненко-Вольгемут. Площа водозбору – 0,33 км², довжина водотоку – 0,96 км, в трубах – 0,46 км, в відкритому руслі – 0,5 км. Ширина русла в середній течії 0,8 м, у гирлі – 0,4 м (вихід з труби). Витрата води – 8 л/с.

Проблематикою доступу до русла водотоку є розташування у його заплаві металевих конструкцій гаражів, стихійних звалищ сміття (шини, пластик, поліетилен...), також доступ ускладнює щільне заростання чагарниковою рослинністю.

Верхів'я річки перебуває в межах малоповерхової приватної забудови.

В середній течії має сформоване русло, активну течію, береги круті, задерновані.

Довкола даного водотоку сформувалась доволі щільна забудова із багатоповерхових будинків, об'єктів приватного сектору та цілого масиву гаражів.



Фото 40. Річка №16 до входу в каналізаційний колектор вище вулиці Кн. Коріатовичів

Місце впадіння водотоку: 49°13'30.3"N 28°27'49.3"E, з труби у р. Південний Буг (Сабарівське водосховище)- правий берег, на території водно-веслувальної бази Спартак.



Фото 41. Річка №16 на території водно-веслувальної бази Спартак

Струмок Без назви (№34). Тимчасовий водотік (струмок) - права притока річки Південний Буг, бере початок орієнтовно нижче вулиці Князів Коріатовичів, буд 117. Русло спрямоване в південно-східному напрямку. Площа водозбору - 0,006 км², довжина водотоку – 0,06 км. Витрата води - 0,1 л/с.

Під час обстеження було виявлено джерело поблизу будинку №117 по вул. Коріатовичів, від якого простягається неглибока ерозійна западина (русло струмка) у напрямку водосховища. Русло вологе, спостерігається невеликий шар води (до 0,5 см).

Крім того даний струмок є приймачем зливових вод (стрімких потоків, обумовлених перепадом висот), а також з вказаної вище вулиці.



Фото 42, 43. Місце розташування джерела нижче вул.Кн. Коріатовичів

Орієнтовно за 30 м від місця витоку русло шириною 0,6-0,8 м, з товщиною шару води до 2-3 см та наявною повільною течією. Доступ до водотоку ускладнений заростями чагарникової рослинності та сухими гілками дерев.



Фото 44, 45. Струмок у середній течії

Місце впадіння водотоку: 49°13'33.4"N 28°27'52.1"E у р. Південний Буг (Сабарівське водосховище), поруч за парканом території водно-веслувальної бази Спартак.



Фото 46. Гирло струмка

Річка Каліча (№11). Постійний водотік (річка) – права притока річки Південний Буг, бере початок в центральній частині міста, з Центрального міського парку імені Леонтовича. Русло спрямоване в південно-східному напрямку. Площа водозбору – 0,4 км², загальна довжина – 1,2 км.

Враховуючи характер забудови міста, що склався історично, русло даної річки частково знаходиться в трубах під землею та на кількох ділянках виходить на поверхню:

в трубах – відрізок від Центрального міського парку до дитячого майданчика навпроти стоматологічної клініки «Вінінтермед», від вул. Хлібна до рівня стадіону Лицею №7, під автомобільною дорогою вул. Князів Коріатовичів;

в відкритому руслі, в лотку – відрізок довжиною 50 м поруч з будинком по вул.Хлібна, 20;



Фото 47, 48. Річка Каліча в лотку поблизу вул. Хлібна

у відкритому природному руслі – від будівельного майданчика по вул. Архітектора Артинова до вул. Кн. Коріатовичів, буд. 74 та відрізок від автомобільної дороги по вул. Кн. Коріатовичів до місця впадіння в р. Південний Буг (Сабарівське водосховище).



Фото 49, 50. Річка Каліча у відкритому природньому руслі (зліва - вище вул. Кн. Коріатовичів, справа - нижче автомобільної дороги вул. Кн. Коріатовичів)

Характер відкритого русла має розбіжності на усіх ділянках. Ділянка в бетонному лотку – спрямлена. Лівий берег – прибудинкова територія багатоповерхової будівлі, правий берег – дорога з асфальтованим покриттям, що слугує заїздом у двір. Відрізок від буд. майданчика по вул. Архітектора Артинова до вул. Коріатовичів характеризується значним похилом, особливо у верхній частині, крутими схилами, берегами вкритими чагарниковою рослинністю, деревами. По обидва береги – розташована приватна забудова. В самому руслі наявне сміття, побутові відходи, залишки будівельних матеріалів, поліетилен, повалені дерева, гілки. Ділянка русла від вулиці Кн. Коріатовичів частково спрямлена, береги укріпленні габіонами (близько 50 м), нижче по течії. З часом

чагарникова рослинність зруйнувала місцями габіони, по лівому берегу спостерігається відшарування підпірної стінки габіона.

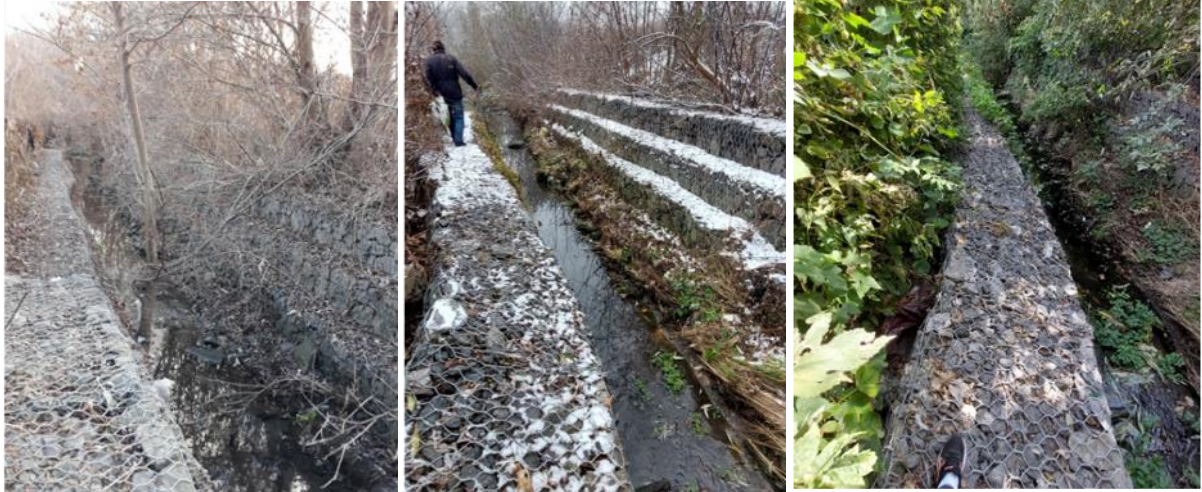


Фото 51, 52, 53. Береги р. Каліча, укріплені габіонами (зліва – 2021 рік; справа – 2023 рік)

Течія наявна на всіх ділянках відкритого русла.

У гирлі фіксується підпір рівня води підняттям води Сабарівським водосховищем. Тому витрата води вимірювалась орієнтовно 90 м від гирла, у відкритому руслі, і становила 1 л/с.



Фото 54, 55. Ділянка р. Каліча у відкритому природному руслі нижче вул. Кн. Коріатовичів



Фото 56. Місце впадіння р. Каліча у р. Південний Буг (Сабарівське водосховище)

Місце впадіння водотоку: 49°13'40.1"N 28°28'05.1"E

Струмок Без назви (№35). Постійний водотік – права притока річки Південний Буг, бере початок нижче початку вулиці Театральна, паралельно вулиці Крутий узвіз, тече у західному напрямку. Площа водозбору – 0,055 км², довжина – 0,28 км (з них близько 65 м територією приватного домоволодіння). Витрата води – 0,1 л/с.



Фото 57, 58. Домоволодіння, збудоване на руслі струмка

Русло чітко виражене, глибоке, шириною 0,6-0,8 м. Правий берег дуже стрімкий, задернований, вкритий деревами. До лівого берега впритул наближені паркани приватних домоволодінь та городи. Виражений площинний змив з крутого схилу спричинив значне замулення та наявності уламкового матеріалу та відкладів в руслі, а також великої кількості повалених дерев. Крім того русло з обох берегів захаращене чагарниковою рослинністю.



Фото 59, 60. Русло струмка у верхній течії

Місце впадіння водотоку: 49°14'21.3"N 28°28'07.7"E, гирло струмка розташоване в межах парку «Кумбари», має форму дельти, кількома рукавами впадає в р. Південний Буг(Сабарівське водосховище).



Фото 61. Гирло струмка

Струмок Без назви (№24). Тимчасовий водотік (лісова балка, по якій проходить стікання снігової або дощової води). Бере початок за об'їзним шосе на північній околиці міста, впадає в струмок без назви №23, праву притоку р. П'ятничанка. Довжина струмку – 1,1 км, площа водозбору – 0,78 км². Водозбір майже повністю зайнятий лісом. Русло добре виражено з крутими схилами та значним похилом, багато дерев як на водозборі так і на руслі повалено. На день обстеження стік в струмку відсутній, зустрічаються лише окремі вологі ділянки.

Місце впадіння водотоку: 49°15'13.3"N 28°24'52.9"E

Струмок Без назви (№19). Тимчасовий водотік (лісова балка, по якій проходить снігові або дощові води). Бере початок на північ від лісництва біля ставка «Гуральня», впадає зліва у ставок на р. П'ятничанка. Довжина струмка – 0,8 км, площа водозбору – 0,53 км². Водозбір повністю заліснений. На день обстеження стік в струмку відсутній.

Місце впадіння водотоку: 49°15'46.6"N 28°26'10.9"E

Річка Без назви (№25). Постійний водотік (лісова річка). Бере початок в лісопарковій зоні на північній околиці міста. Протікає через озеро «Соцьке» і впадає зправа в р. П'ятничанка. Довжина річки 2 км, площа водозбору – 2,1 км². Весь водозбір заліснений. В заплаві та руслі також багато дерев, в тому числі повалених. Ширина річки 0,5-1 м, глибина – 5 см. Витрата води на день обстеження 0,1 л/с. Із за повалених дерев багато ділянок зі стоячою водою.

Місце впадіння водотоку: 49°15'25.8"N 28°26'29.1"E

Струмок Без назви (№21). Постійний водотік. Бере початок в лісовому масиві на північ від мкр П'ятничани і впадає зліва в р. П'ятничанка в верхній частині ставка Зеленбуду. Довжина струмка – 1,2 км, з них 1 км – лісова балка. Нижче невеликого ставка на масиві П'ятничани переважно протікає в трубах з помітним дебетом води. На день обстеження витрата води становила 0,6 л/с. Площа водозбору – 1 км², з яких 85% приходить на лісовий масив.

Місце впадіння водотоку: 49°15'25.7"N 28°26'49.7"E

Струмок Без назви (№45). Постійний водотік (струмок) довжиною 0,15 км, площею водозбору – 0,06 км². Витрата води становить – 0,1 л/с.

Місцем витоку струмка № 45 є вихід підземних вод на поверхню (джерело), яке розташоване на крутому схилі на схід від водно-веслувальної бази ДЮСШ №2 між провулком 1905 року та узвіз Бузький (49°13'27.0"N 28°28'01.9"E).



Фото 62, 63. Вихід струмка на поверхню, у лоток

Струмок від витоку до гирла протікає в західному напрямку в бетонному лотку шириною 70 см. Крім того, лоток є приймачем зливових вод з прилеглої території. З лівого берега в русло впадає невеличкий водотік також заключений у лоток.



Фото 64, 65. Місце впадіння водотоку зліва у струмок

На території водно-веслувальної бази ДЮСШ №2 струмок впадає у річку Південний Буг (Сабарівське водосховище).

У верхній частині русла на схилах спостерігається чагарникова та деревна рослинність. В нижній частині береги рівні, порослі травою, подекуди ростуть дерева.



Фото 66, 67. Струмок у лотку на території водно-веслувальної бази ДЮСШ №2

Місце впадіння водотоку: 49°13'27.7"N 28°27'55.0"E

Річка Без назви (№39). Постійний водотік (річка) - ліва притока Південного Бугу, бере початок від вулиці Варшавської (Ширшова) на території приватної забудови, тече у південно-західному напрямку. Площа водозбору – 0,23 км², довжина загальна – 0,8 км, у відкритому руслі – 0,3 км, в трубах – 0,3 км, в лотку – 0,2 км. Витрата води – 10 л/с.

У верхній течії доступ до річки обмежений, оскільки пролягає територією приватної забудови і перебуває за парканами домоволодінь. Можливо спостерігати русло, шириною до 0,4 м, глибиною до 0,2-0,3 м і шаром води на момент обстеження 8 - 10 см, наявною течією по вулиці Лисенка (до входу в каналізаційну трубу).



Фото 68. Фрагмент річки по вул. Лисенка

Відрізок річки від вулиці Лисенка до вулиці Стеценка перебуває під землею.

По вулиці Стеценка за приватними будинками 60-62а спостерігається спрямлене русло, в лотку, шириною 0,7 м, з наявною течією, швидкістю 3,5 м/с.

Лоток місцями замулено. Шар води 5-7 см. Водотік приймає дренажні води від приватного сектору, а також дощові води від автомобільної дороги по вул. Київська.



Фото 69, 70. Річка в лотку за приватним сектором вул. Стеценка

Від вулиці Київська до захисної дамби водосховища річка взята у трубу. Фіксується невелика ділянка русла перед дамбою (довжиною близько 15 м).

Місце впадіння водотоку: 49°14'20.2"N 28°28'40.0"E, у р. Південний Буг (Сабарівське водосховище) з труби.



Фото 71. Річка до захисної дамби та після (місце впадіння у р. Південний Буг (Сабарівське водсх.)

Річка Без назви (№37). Постійний водотік (річка) – ліва притока річки Південний Буг, початок якої фіксується з труби на території Меморіалу Визволення, поблизу вулиці Зарічна. Площа водозбору – 0,035 км², довжина – 0,3 км. Витрата води – 6 л/с.

Відрізок від витоку з труби до карт наміву характеризується вираженим похилом, русло має ряд уступів, що спричиняє бурхливу течію. У руслі багато

«загат» створених неоднорідністю ложа, а також корінням та поваленими гілками дерев, сміттям. Ширина русла – 0,6-0,8 м.



Фото 72, 73. Місце витоку струмка з труби

У місці формування карт наміву під час здійснення заходів по очистці Сабарівського водосховища від мулових відкладів русло річки ймовірно могло бути змінено. Під час обстеження зафіксовано частину русла, перегороджено дерев'яними щитами, інше русло спрямоване в обхід карт, та на декількох ділянках є спрямленим. Ширина русла на даній ділянці 1,2-1,4 м.



Фото 74, 75. Русло річки в обхід карт наміву

Місце впадіння водотоку: 49°15'51.6"N 28°28'08.5"E, між картами наміву, в р. Південний Буг (Сабарівське водосховище).

Річка Вельбешівка (№6). Тимчасовий водотік (річка) - ліва притока Південного Бугу, бере початок на південь від с. Стадниці Вінницької міської ТГ, протікає у західному напрямку.

Площа водозбору – 17,4 км², загальна довжина – 9 км. Витрата води на момент обстеження – 0.

Дана річка протікає відносно рівнинною, далекою від міської забудови місцевістю. Проте на її русло мають вплив ряд антропогенних чинників. Русло перетинає у 3 місцях автомобільна траса Е-50, залізничні колії, у її долині і руслі збудовані об'єкти агропромислового комплексу. Численні заболочені ділянки, які були джерелом підживлення водного об'єкта на даний момент засипаються будівельним сміттям, на їх місці будуються комерційні об'єкти.

Струмок, який є правою притокою річки Вельбешівка і починався із заболоченої місцини на разі відрізаний від неї насипом автомобільної траси. Русло струмка виражене, вода у ньому відсутня.

Ліва притока річки Вельбешівка (розташована паралельно має вигляд каскаду штучно створених водних об'єктів («копанок»), невеликої глибини (до 1 м). Місце впадіння достеменно встановити неможливо, оскільки ділянка гирла має вигляд заболоченого масиву.

Русло річки Вельбешівка у верхній та середній течії має вигляд балки, водно-ерозійного походження, із пологими задернованими схилами, береги вкриті чагарниковою і вологолюбною рослинністю. 20-25 м обабіч русла річки - орні землі (поля). У верхній течії русло звивисте, в середній – частково спрямлене, слугує каналом, отримує підживлення з осушувальної меліоративної системи (ділянка від 2-го перетину автомобільної дороги Е-50 до терміналу Нової Пошти).

Ділянка русла від 3-го перетину траси Е-50 до вул. Київська (Е-583) перебуває в лісовому масиві.

Ближче до вул. Київська при закладанні дороги(завищена переливна труба) створився підпір води в природній западині, утворивши своєрідну водойму. Оскільки рівень води нижче закладеної труби, санітарні витрати не забезпечені, вода з водойми просочується в невеликій кількості під парканом території урочища «Кабачок» на території лісництва.



Фото 76, 77. Річка Вельбешівка до містка по вул. Київська

Під дорогою Е-583 в місці протікання річки Вельбешівка закладено місток. З іншого боку вул. Київська під містком зафіксований невеликий шар води, зумовлений більшою мірою аварійним станом водопровідної труби. Наявне слабо виражене русло, шириною 0,5-0,8 м, в якому на відрізуку 30 м фіксується вода, але течія слабо виражена.



Фото 78, 79. Річка Вельбешівка за містком вул. Київська

Орієнтовно на відстані 30 м від містка по вул. Київська зафіксовано невелику надмірно зволожену ділянку, з характерною водно-болотною рослинністю, великою кількістю блюдць води та слабо вираженим руслом по правому краю. Площа даної заболоченої ділянки близько 0,25 – 0,3 га.

Від заболоченої ділянки у західному напрямку спостерігається слабо виражене русло, вкрите опалим листям, шар води близько 4-10 см. За 50-60м до гирла наявна частина русла, шириною близько 2-3 м, шаром води 1-1,2 м. Течія повністю відсутня, що пояснюється підпором води Сабарівського водосховища. За 15 м від гирла ліворуч спостерігається такого ж характеру фрагмент русла, шириною до 1,5 м, довжиною близько 15 м. На момент обстеження вода у даних фрагментах русла була вкрита кригою.



Фото 80. Підпір води Сабарівського водосховища та розгалуження русла

Місце впадіння водотоку: 49°16'43.7"N 28°28'15.4"E, у р. Південний Буг (Сабарівське водосховище) - лівий берег.

Струмок Без назви (№36). Постійний водотік. Бере початок від дороги Е-583 та протікає в західному напрямку. Довжина струмка – 0,35 км, площа водозбору – 0,05 км². Витрата води на день обстеження - 0 л/с.



Фото 81. Ймовірне місце витoku струмка

Струмок протікає у лісі. Територія є надмірно зволоженою та заболоченою, з характерною водно-болотною рослинністю, великою кількістю блюдець води. В заплаві та руслі багато дерев, в тому числі повалених. Ширина струмка в пригирловій ділянці становить 2-3 м, глибина – 0,8-1 м. На момент обстеження вода у руслі була вкрита кригою.

Місце впадіння водотоку: 49°16'51.2"N 28°28'16.1"E, у р. Південний Буг (Сабарівське водосховище) - лівий берег.



Фото 82. Струмок



Фото 83. Пригирлова ділянка струмка (підпір води Сабарівського водосховища)

Річка Без назви (№38). Постійний водотік, права притока річки Тяжилівка.

Орієнтовне (ймовірне) місце витoku обмежено огороженнями промислових підприємств.

Під час обстеження виникла складність щодо виявлення чітких ознак русла водотоку. Територія обмежена вулицями Айвазовського, Зулінського, Гонти та Енергетична є промисловою зоною з обмеженим доступом. Задля будівництва виробничих комплексів, організації логістики та безпеки територія була перепланована. Місцевість з високим заляганням ґрунтових вод відсипана, при цьому створено ряд штучних водойм і каналів задля пониження рівня ґрунтових вод, створено окремі технічні та пожежні водойми, доступ до яких в більшості випадків закритий високими парканами.

Ймовірний витік водотоку із заболоченої ділянки місцевості, розташованої за територією ВАТ завод «Керамзит» (вул. Айвазовського, 28а). Чітко простежити водотік можливо обабіч вулиці Гонти в каналі, який відведено із штучної водойми Г-подібної форми. На ділянці від вул. Гонти до залізничної колії перед гаражним кооперативом спостерігається відкрита ділянка русла в каналі, з відкосами трапецеїдальної форми, закріпленими залізобетонними плитами. Територією гаражного співтовариства річка протікає під землею у трубі.



Фото 84. Штучна водойма Г-подібної форми

Місце впадіння водотоку: 49°15'15.4"N 28°29'21.0"E, з пластикової труби діаметром 0,8 м, в річку Тяжилівка (правий берег), басейн річки Південний Буг, за гаражним кооперативом по вулиці Гонти.



Фото 85, 86. Місце впадіння струмка в р. Тяжилівка з труби

Річка Без назви (41). Постійний водотік (річка) - права притока річки Винничка, лівої притоки Південного Бугу, тече у південному напрямку. Площа водозбору – 0,15 км², довжина – 0,6 км. Витрата води – 15 л/с.

Під час обстеження виявлено лише один відрізок виходу водотоку на поверхню - від вулиці Брацлавська до місця впадіння у р. Винничка. Ширина русла 1,6 м, середньою глибиною 0,13 м. Гирло недоступне, оскільки територія забудована приватним сектором.



Фото 87, 88. Місце виходу водотоку від вул. Брацлавська

Місце впадіння водотоку: 49°13'55.2"N 28°29'42.8"E

Струмок Без назви (№42). Постійний водотік (струмок), орієнтовною довжиною 0,15 км. Площа водозбору – 0,025 км². Витрата води: 3 л/с.

Струмок заключений в трубу діаметром 500 мм, яка виходить з промислової зони (49°14'14.9"N 28°30'37.8"E). Точне місце витoku визначити не можливо через обмежений доступ. Струмок тече у південному напрямку та впадає з правого берега у струмок Без назви (№43), праву притоку р. Вінничка, лівої притоки річки Південний Буг. Місцями через щілини в трубі струмок виходить на поверхню та протікає паралельно їй. Ширина русла – 0,5 м.



Фото 89, 90. Вихід струмка з труби



Фото 91. Русло струмка

Правий берег має крутий схил, який вкритий трав'янистою рослинністю, в верхів'ї схилу розташовані залізничні колії. Лівий берег вкритий чагарниковою рослинністю та деревами, обмежений огороженнями житлових будинків та гаражним кооперативом.



Фото 92. Місце впадіння струмка №42 у водотік №43

Місце впадіння водотоку: 49°14'10.5"N 28°30'35.4"E.

Струмок Без назви (№ 44). Постійний водотік (струмок) – права притока річки Винничка, лівої притоки Південного Бугу, тече у південному напрямку. Площа водозбору – 0,14 км², довжина загальна – 0,47 км, у відкритому руслі – 0,36 км. Витрата води – 2 л/с.

Доступ до верхів'я та середньої течії водотоку обмежений, оскільки перебуває на території промислових підприємств. Під час обстеження зафіксовано вихід річки з труби поблизу вул. Могильчака орієнтовною довжиною русла 70 м, шириною близько 0,3 м. Ложе русла має червоно - буре забарвлення. Біля входу на територію підприємства перед парканом формує заболочену ділянку місцевості. Обидва береги вкриті чагарниками.



Фото 93, 94. Вихід русла з труби



Фото 95, 96. Заболочена ділянка перед парканом

Ділянка виходу струмка від паркану підприємства (в південній частині) в заплаві річки Винничка характеризується більшою звивистістю русла, обидва береги вкриті вологолюбною рослинністю (верби, очерет).



Фото 97, 98. Місце впадіння водотоку: 49°13'38.4"N 28°30'31.4"E

Струмок Без назви (№59). Тимчасовий водотік довжиною 1,4 км, площею водозбору – 0,35 км². Витрата води становить – 0,05 л/с.

Орієнтовне місце витоку в районі провулку Мельника з присадибних ділянок приватної власності в південно-східній частині міста.

Протікає з південного сходу на північний захід частково по приватних ділянках та в лотку біля парканів вздовж вулиць. В багатьох місцях доступ до русла струмка обмежений.

Під залізничною дорогою заходить в трубу діаметром 120 см в районі вулиці Петра Волинця та виходить спрямленим руслом шириною 0,3-0,5 м між приватними будинками вулиці Привокзальна.



Фото 99, 100. Вихід струмка з-під залізничної дороги



Фото 101. Місце впадіння струмка у водотік №56

Місце впадіння: 49°12'59.8"N 28°30'24.8"E в річку Без назви №56, ліва притока р. Вінничка, лівої притоки р. Південний Буг.

Річка Лісова (історична назва Перемиля). Постійний водотік (річка) – ліва притока р. Південний Буг. Довжина річки – 4,4 км, ширина русла річки коливається від 70 до 120 см, площа водозбору – 3,7 км², витрата води в пригирловій ділянці – 20 л/с, витрата у верхів'ї річки (на ділянці до впадінні річки №49) – 8 л/с.

Бере початок в південно-східній частині міста (між Тиврівським шосе та вулицею Хресна, поблизу готельно-ресторанного комплексу «Версаль»). Протікає в західному напрямку.

Верхів'я річки розгалужене на кілька рукавів та з'єднується в один навпроти кладовища. На цій ділянці чітко присутні ознаки антропогенного втручання, а саме спрямлення та зміщення русла лівіше від його природного. Це сталося за рахунок штучно створеного насипу (дороги), яка відділила русло річки від двох водойм з правого берега. Через насип дороги відбувається процес фільтрації води з ставків до річки.

Уздовж лівого берега майже по всій довжині річки на крутих схилах розташований ліс. Правий берег в свою чергу характеризується щільною забудовою (приватні домоволодіння, підприємства, бази відпочинку).

На річці штучно створено більше 15 ставків. Також, в заплаві річки Перемиля створено безліч копанок. Усе це є причиною її високої зарегульованості та зміни природних характеристик.

Річка по всій своїй довжині знаходиться у відкритому руслі окрім тих ділянок, які проходять під греблями, дорогами, переїздами, переходами.



Фото 102, 103. Верхів'я річки Перемиля

Має кілька приток з правого та лівого берегів. Притоками з лівого берега служать яри та балки, по яких стікає вода під час дощів та танення снігу. З лівого берега в став поблизу бази відпочинку «Тропіканка» впадає річка № 49 (протікає паралельно вулиці Будівельників). Між вулицею Якова Шепеля та проїздом Тихий примикає ще одна притока №48.

Нижня частина річки змінена за рахунок побудованого в заплавах річок Південний Буг та Перемиля ставка орієнтовною площею 0,4 га, який наповнюється з р. Перемиля. Наповнення здійснюється через трубу діаметром 500 мм, прокладену під насипом переходу. Природня течія річки обходить ставок ліворуч та протікає у вільному відкритому руслі між заростями дерев та чагарників. На рівну поверхню русло виходить фактично біля впадіння у річку Південний Буг.



Фото 104, 105. Гирло річки Перемиля

Місце впадіння: $49^{\circ}12'05.5''\text{N } 28^{\circ}27'13.8''\text{E}$

2.3 ПІДЗЕМНІ ДЖЕРЕЛА

Джерело «Вишенське» (№27/1) – вихід на поверхню підземних вод в заплаві річки Вишня. Розташоване поблизу греблі між ставом «Качатник» та ставом «Поділля», на лівому березі ($49^{\circ}13'34.5''\text{N } 28^{\circ}23'10.7''\text{E}$).

Джерело є постійним, прісним водотоком з якого бере початок русло безіменного струмка, що впадає в став Поділля.

Дебіт джерела стабільний і складає 0,3 – 0,5 л/с.

Джерело має велике соціальне значення для жителів прилеглих територій. Вода в ньому придатна для споживання населенням.



Фото 106, 107. Джерело «Вишенське»

РЕКОМЕНДАЦІЇ

Під час здійснення обстежень водних об'єктів зафіксовано велику кількість проблемних питань, які невідкладно потребують вирішення, як для забезпечення оздоровлення малих річок, так і екологічного потенціалу міста в цілому.

Однією із проблем вартої уваги є неочищені стоки від приватних домоволодінь, підприємств, гаражних кооперативів, які потрапляють до малих річок. Часто самі малі річки слугують приймачем зливових вод. Такі води можуть нести в собі забруднюючі речовини, зокрема нафтопродукти (паливо, мастило), важкі метали, СПАР та інше. Не варто забувати і про біологічне забруднення та потрапляння пестицидів у водотоки.

Враховуючи той факт, що води усіх річок і струмків прямо чи через притоки впадають у річку Південний Буг (Сабарівське водосховище), їх екологічний стан суттєво впливає на якість води, яку використовує населення для господарсько-побутових, виробничих і, найголовніше, для питних потреб. Необхідно передбачити якісну очистку стічних вод перед потраплянням їх у поверхневі водні об'єкти.

Ще однією проблемою виявленою в ході досліджень є не дотримання меж прибережних захисних смуг (або їх відсутність взагалі) та режиму їх експлуатації, що призводить до площинного змиву та замулення водойм.

Безвідповідальне ставлення населення до навколишнього середовища спричиняє засмічення берегів пластиком, поліетиленом, побутовими відходами, будівельним сміттям, шинами та іншим.

Втручання в природні процеси водотоків, зміни русла, взяття їх в каналізаційні колектори, значна зарегульованість часто стає причиною виснаження та зникнення цих водотоків.

Не можна забувати і про проблему перебування водотоків у приватній власності, створення штучних водойм (копанок), що заборонено законодавством.

В умовах стрімкого розвитку суспільного виробництва, розширення меж міста та значного зростання антропогенних навантажень на природне середовище, виникає необхідність дотримання правил користування водними ресурсами, раціонального їх використання та екологічно спрямованого захисту. З метою охорони, збереження водності, екологічного стану річок та прирічкових територій вважаємо за необхідне дотримуватись вимог Водного кодексу України та природоохоронного законодавства.

Згідно із статтею 79 Водного кодексу України (ВКУ) залежно від водозбірної площі басейну річки поділяються на великі, середні та малі.

До великих належать річки, які розташовані у кількох географічних зонах і мають площу водозбору понад 50 тис. квадратних кілометрів.

До середніх належать річки, які мають площу водозбору від 2 до 50 тис. квадратних кілометрів.

До малих належать річки з площею водозбору до 2 тис. квадратних кілометрів.

Стаття 80 ВКУ визначає особливості користування малими річками. З метою охорони водності малих річок забороняється:

- 1) змінювати рельєф басейну річки;
- 2) руйнувати русла пересихаючих річок, струмки та водотоки;
- 3) випрямляти русла річок та поглиблювати їх дно нижче природного рівня або перекидати їх без улаштування водостоків, перепусків чи акведуків;
- 4) зменшувати природний рослинний покрив і лісистість басейну річки;
- 5) розорювати заплавні землі та застосовувати на них засоби хімізації;
- 6) проводити осушувальні меліоративні роботи на заболочених ділянках та урочищах у верхів'ях річок;
- 7) надавати земельні ділянки у заплавах річок під будь-яке будівництво (крім гідротехнічних, гідрометричних та лінійних споруд), а також для садівництва та городництва;
- 8) здійснювати інші роботи, що можуть негативно впливати чи впливають на водність річки і якість води в ній.

Водокористувачі та землекористувачі, землі яких знаходяться в басейні річок, забезпечують здійснення комплексних заходів щодо збереження водності річок та охорони їх від забруднення і засмічення.

З метою охорони поверхневих водних об'єктів від забруднення і засмічення та збереження їх водності вздовж річок, морів і навколо озер, водосховищ та інших водойм в межах водоохоронних зон виділяються земельні ділянки під прибережні захисні смуги.

Відповідно ст. 88 ВКУ прибережні захисні смуги встановлюються по берегах річок та навколо водойм уздовж урізу води (у меженний період) шириною:

для малих річок, струмків і потічків, а також ставків площею менше 3 гектарів - 25 метрів;

для середніх річок, водосховищ на них та ставків площею більше 3 гектарів - 50 метрів;

для великих річок, водосховищ на них та озер - 100 метрів.

Якщо крутизна схилів перевищує три градуси, мінімальна ширина прибережної захисної смуги подвоюється.

Прибережні захисні смуги встановлюються на земельних ділянках всіх категорій земель, крім земель морського і внутрішнього водного транспорту.

Землі прибережних захисних смуг перебувають у державній та комунальній власності та можуть надаватися в користування лише для цілей, визначених цим Кодексом.

У межах існуючих населених пунктів прибережна захисна смуга встановлюється з урахуванням містобудівної документації.

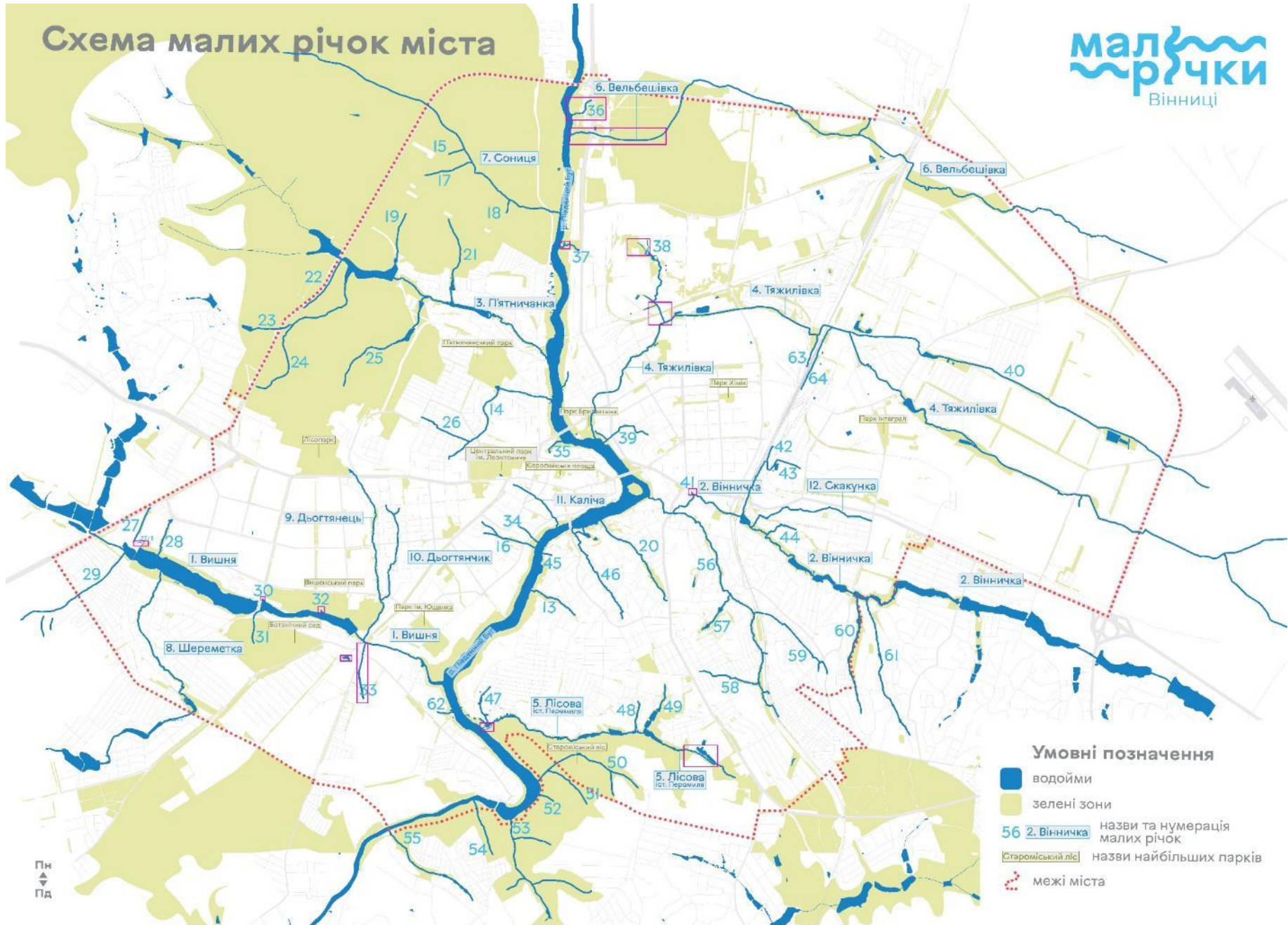
Прибережні захисні смуги в межах населених пунктів встановлюються згідно з комплексними планами просторового розвитку територій територіальних громад, генеральними планами населених пунктів, а в разі їх відсутності або якщо зазначеною містобудівною документацією межі таких смуг не встановлені, вони визначаються шириною 100 метрів від урізу води морів, морських заток і лиманів, а для інших водних об'єктів - згідно з частиною другою цієї статті. Межі прибережних захисних смуг, пляжних зон зазначаються в документації із землеустрою, містобудівній документації та позначаються органами виконавчої влади, органами місцевого самоврядування на місцевості інформаційними знаками. Відомості про межі прибережних захисних смуг,

пляжних зон вносяться до Державного земельного кадастру як відомості про обмеження у використанні земель.

ЛІТЕРАТУРА

1. Водний кодекс України від 6 червня 1995 р. № 213/95-ВР (ред. від 01.10.2023).
2. Гудзевич А.В. Вулиці Вінниці. Довідник. – Вінниця: ДП «Державна картографічна фабрика», 2007. – 80 с.: план міста.
3. ДСТУ 3517-97. Гідрологія суші. Терміни та визначення основних понять. - К.: Держстандарт України, 1997. – 108 с.
4. Картографічні карти М 1:10000.

Схема малих річок міста



Умовні позначення

- водойми
- зелені зони
- 56 2. Вінничка назви та нумерація малих річок
- Староміський ліс назви найбільших парків
- межі міста

Результати дослідження водних об'єктів (річок, струмків) на території м. Вінниця у 2023 році

№ з/п	Назва водного об'єкта	Куди впадає і з якого берега	Характеристика водного об'єкта	Координати		Водозбірна площа, км ²	Довжина, км			Витрата води		Статус водного об'єкта	Встановлена назва (історична)	Пропозиція на назва водного об'єкта	
				Витік	Гирло		Загальна	в тому числі			л/с				дата виміру
								відкрите русло	в трубах	в каналі (лотках)					
1	2	3	4	5	6	7	8	9	10	11	12	13	14	15	16
1	Без назви №29	р. Вишня, пр.	постійний водотік		49°13'25.5"N 28°22'54.0"E	2,75	2,5 (0,9-місто)	1,3 вт.ч. 0,3 - ставок	-	1,2	3	28.11.2023	мала річка		
2	Без назви №27	р. Вишня, (став Поділля), лв	тимчасовий водотік		49°13'34.2"N 28°23'10.0"E	0,08	0,5	0,45	0,05		0,05	28.11.2023	мала річка (струмок)		
3	Джерело №27/1	р. Вишня, став («Поділля»), лв.	вихід підземних вод		49°13'34.5"N 28°23'10.7"E						0,3	28.11.2023	джерело		Вишенське
4	Без назви №28	р. Вишня, став («Поділля»), лв.	постійний водотік		49°13'28.5"N 28°23'18.3"E	0,185	0,6	0,6			2,5	28.11.2023	мала річка (струмок)		
5	Без назви №30	р. Вишня, лв	зливова каналізація		49°13'06.1"N 28°24'35.0"E							17.11.2023 (дата обстеження)			
6	Без назви №32	р. Вишня, лв			49°13'00.8"N 28°25'16.9"E					0,006		17.11.2023 (дата обстеження)			
7	Без назви №33	р. Вишня, пр.	тимчасовий водотік		49°12'46.2"N 28°25'47.8"E	1	0,95	0,7 (сухе)	0,25		2,5	17.11.2023	мала річка		

8	Каліча (№11)	р. Південний Буг, пр	постійний водотік		49°13'40.1"N 28°28'05.1"E	0,4	1,2	0,35	0,85		1	21.11.2023	мала річка	Каліча	
9	Без назви №34	р. Південний Буг, пр	тимчасовий водотік, приймач зливових вод		49°13'33.4"N 28°27'52.1"E	0,006	0,06	0,06			0,1	21.11.2023	мала річка (струмок)		
10	Без назви №16	р. Південний Буг, пр	постійний водотік		49°13'30.3"N 28°27'49.3"E	0,33	0,96	0,5	0,46		8	21.11.2023	мала річка		
11	Без назви №35	р. Південний Буг, пр	постійний водотік		49°14'21.3"N 28°28'07.7"E	0,055	0,28	0,2		0,08	0,1	05.12.2023	мала річка (струмок)		
12	Без назви №24	Без назви №23, пр	тимчасовий водотік (лісова балка)		49°15'13.3"N 28°24'52.9"E	0,78	1,1	1,1			0	28.12.2023	мала річка (струмок)		
13	Без назви №19	р. П'ятничанка, (став "Гуральня"), лв	тимчасовий водотік (лісова балка)		49°15'46.6"N 28°26'10.9"E	0,53	0,8	0,8			0	28.12.2023	мала річка (струмок)		
14	Без назви №25	р. П'ятничанка, пр	постійний водотік		49°15'25.8"N 28°26'29.1"E	2,1	2	2			0,1	28.12.2023	мала річка		
15	Без назви №21	р. П'ятничанка, лв	тимчасовий водотік		49°15'25.7"N 28°26'49.7"E	1	1,2	1	0,2		0,6	28.12.2023	мала річка (струмок)		
16	Без назви №45	р. Південний Буг, пр	постійний водотік, приймач зливових вод		49°13'27.7"N 28°27'55.0"E	0,06	0,15			0,15	0,1	26.12.2023	мала річка (струмок)		
17	Без назви №39	р. Південний Буг, лв	постійний водотік		49°14'20.2"N 28°28'40.0"E	0,23	0,8	0,3	0,3	0,2	10	05.12.2023	мала річка		
18	Без назви №37	р. Південний Буг, лв	постійний водотік		49°15'51.6"N 28°28'08.5"E	0,035	0,3	0,3			6	20.12.2023	мала річка		
19	Вельбешівка (№6)	р. Південний Буг, лв	тимчасовий водотік		49°16'43.7"N 28°28'15.4"E	17,4	9	8	0,15	0,85	0	21.12.2023	мала річка		

20	Без назви №36	р. Південний Буг, лв	постійний водотік		49°16'51.2"N 28°28'16.1"E	0,05	0,35				0	21.12.2023	мала річка (струмок)		
21	Без назви №38	р. Тяжилівка, пр	постійний водотік		49°15'15.4"N 28°29'21.0"E	0,52	1				2	27.12.2023	мала річка		
22	Без назви №41	р. Вінничка, пр	постійний водотік		49°13'55.2"N 28°29'42.8"E	0,15	0,6			0,01	15	26.12.2023	мала річка		
23	Без назви №42	Без назви №43, пр	постійний водотік		49°14'10.5"N 28°30'35.4"E	0,025	0,15	0,04	0,11		3	26.12.2023	мала річка (струмок)		
24	Без назви №44	р. Вінничка, пр	постійний водотік		49°13'38.4"N 28°30'31.4"E	0,14	0,47	0,36	0,11		2	26.12.2023	мала річка (струмок)		
25	Без назви №59	Без назви №56, пр	тимчасовий водотік		49°12'59.8"N 28°30'24.8"E	0,35	1,4				0,05	25.12.2023	мала річка (струмок)		
26	Лісова (№5), (до впадіння №49)	р. Південний Буг, лв	постійний водотік		49°12'05.4"N 28°27'14.6"E	1,5	1,5	1,5			8	28.12.2023	мала річка	Перемиля	
27	Лісова (№5), (гирло)	р. Південний Буг, лв	постійний водотік		49°12'05.4"N 28°27'14.6"E	3,7	4,4	4,4			20	28.12.2023	мала річка	Перемиля	

Заступник міського голови

Сергій ТИМОЩУК

Департамент відновлення та розвитку
Любич Тетяна Валеріївна
головний спеціаліст відділу екологічної політики